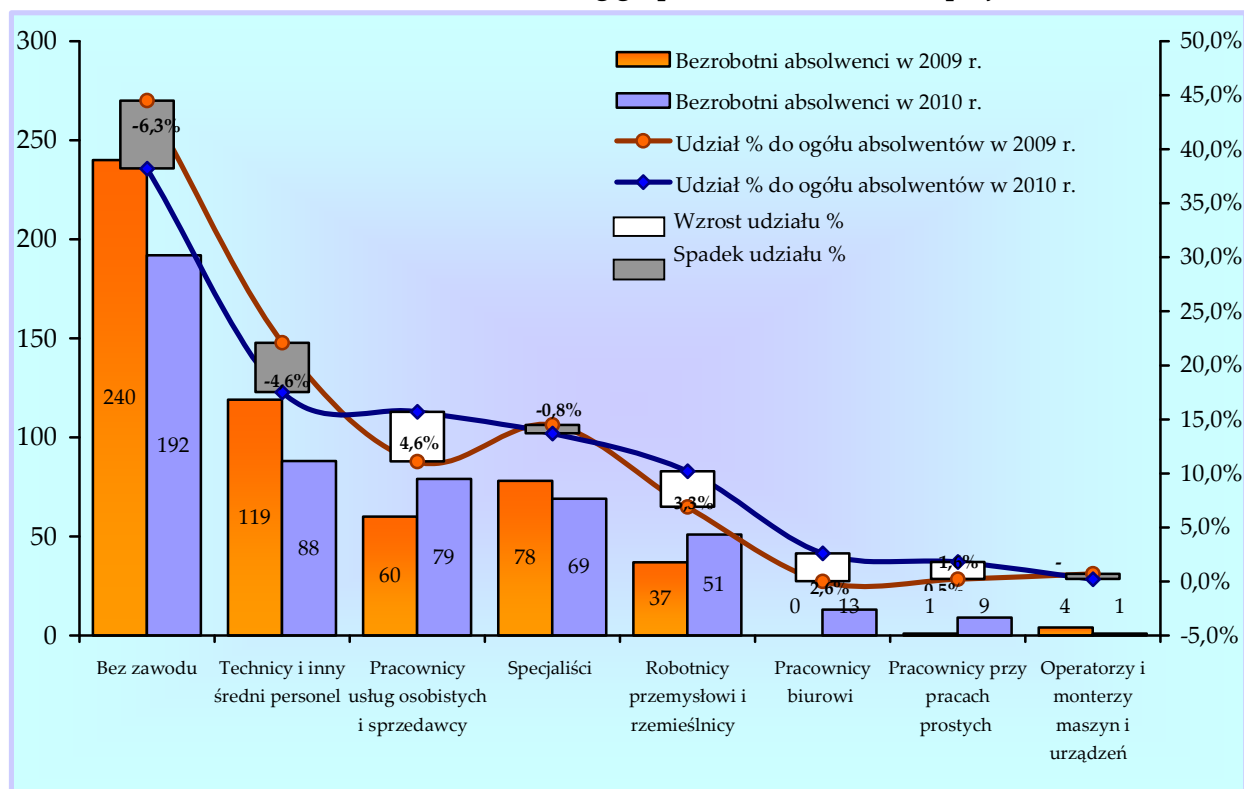


## WYNIKI BADAŃ W SZKOŁACH PONADGIMNAZJALNYCH

Powiatowy Urząd Pracy w Bochni analizując sytuację na lokalnym rynku pracy prowadzi stałe badanie zawodów deficytowych i nadwyżkowych. Przez monitoring zawodów deficytowych i nadwyżkowych należy rozumieć proces systematycznego obserwowania zjawisk zachodzących na rynku pracy dotyczących kształtowania popytu na pracę i podaży zasobów pracy w przekroju terytorialno - zawodowym. Na podstawie badania powstaje raport końcowy opisujący sytuację na lokalnym rynku pracy. Niniejszy raport to druga część raportu rocznego (prognostyczna), przedstawiająca strukturę zawodową w oparciu o dane o absolwentach szkoły wyższej oraz szkół ponadgimnazjalnych działających na terenie powiatu bocheńskiego w 2010 roku.

Na koniec grudnia 2010 roku w Powiatowym Urzędzie Pracy w Bochni zarejestrowanych było 3385 osób bezrobotnych, z tego 502 osoby, które zarejestrowały się w okresie do 12 miesięcy od dnia ukończenia nauki (tzw. absolwenci), co stanowiło 14,8 % ogółu bezrobotnych. W porównaniu do analogicznego okresu tj. grudnia 2009 r. liczba absolwentów zmniejszyła się o 37 osób, a udział procentowy o 2,1 punkty. W grupie zarejestrowanych absolwentów 192 osoby nie posiadały zawodu tj. 38,2 %, w porównaniu do analogicznego okresu liczba tych osób zmniejszyła się o 48 a udział procentowy o 6,3 punkty. Pozostałe 310 osób (61,8 %) posiadało zawód, z czego najwięcej jako: technik ekonomista (26), sprzedawca (24), kucharz małej gastronomii (16), technik budownictwa (13), technik żywienia i gospodarstwa domowego (11), fryzjer (11), mechanik pojazdów samochodowych (11), technik hotelarstwa (8), monter instalacji i urządzeń sanitarnych (8), chemik (7), kucharz (6), sprzedawca w branży przemysłowej (6), technik geodeta (5), technik masażysta (5), fizjoterapeuta (4), pedagog (4), technik mechanik (4), technik handlowiec (4), murarz (4), mechanik samochodów osobowych (4).

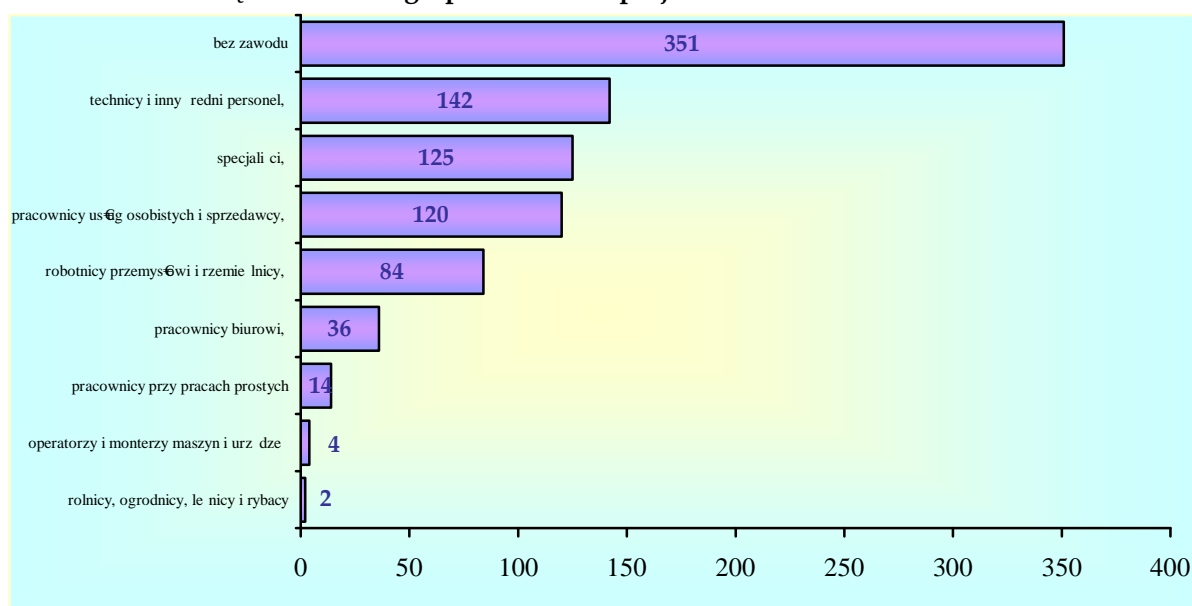
**Wykres 1 - Stan na koniec grudnia 2010 roku osób, które w okresie do 12 miesięcy zarejestrowały się od dnia ukończenia nauki według grup wielkich zawodów i specjalności**



W okresie od lipca do grudnia 2010 roku zarejestrowały się w tut. Urzędzie 3663 osoby, które uzyskały status osoby bezrobotnej, z tego 878 (24 %) to nowozarejestrowani absolwenci. Wśród nowozarejestrowanych absolwentów 351 nie posiadało zawodu, co stanowiło 40 %, pozostała grupa 527 osób (60 %) posiadała zawód, z tego:

- 16,2 % to technicy i inny średni personel,
- 14,2 % to specjaliści,
- 13,7 % to pracownicy usług osobistych,
- 9,6 % to robotnicy przemysłowi i rzemieślnicy,
- 0,5 % to operatorzy i monterzy maszyn i urządzeń,
- 4,1 % to pracownicy biurowi,
- 1,6 % to pracownicy przy pracach prostych,
- 0,2 % to rolnicy, ogrodnicy, leśnicy i rybacy.

**Wykres 2 - Struktura nowozarejestrowanych bezrobotnych, którzy zarejestrowali się w drugim półroczu 2010 roku w okresie do 12 miesięcy od dnia ukończenia nauki według dziewięciu wielkich grup zawodów i specjalności**



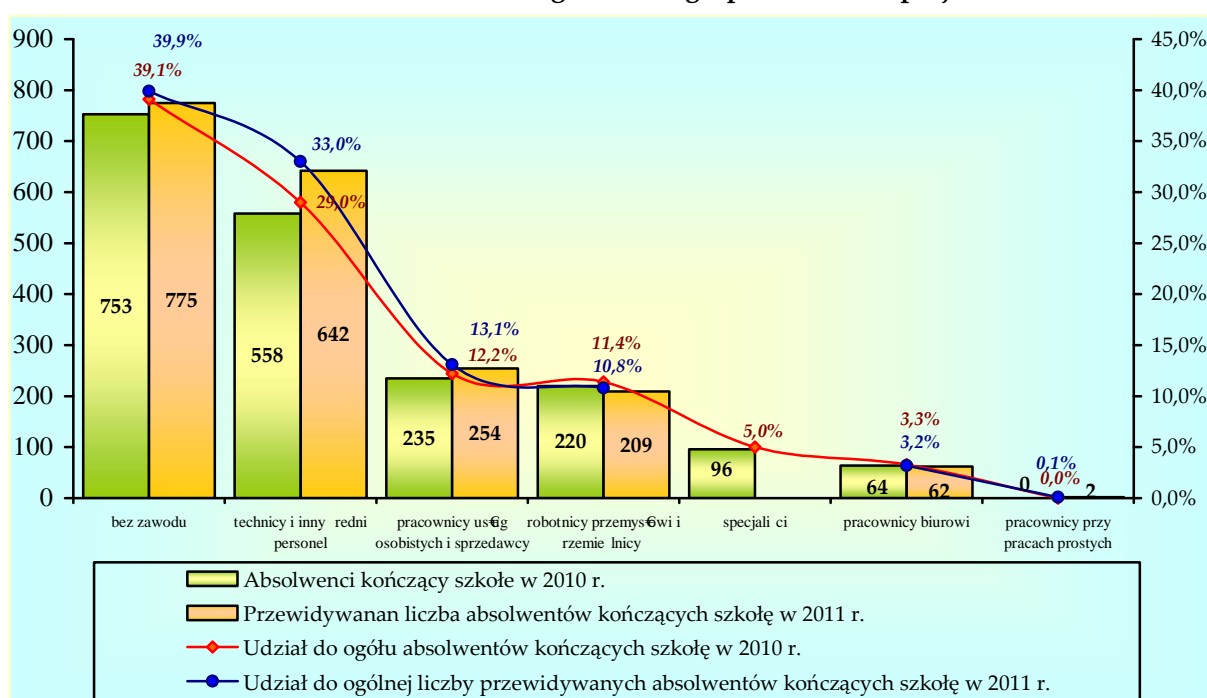
10 zawodów najliczniej reprezentowanych wśród nowozarejestrowanych absolwentów w drugim półroczu 2010 roku, to: technik ekonomista (31), sprzedawca (29), technik hotelarstwa (21), kucharz małej gastronomii (21), technik budownictwa (20), technik żywienia i gospodarstwa domowego (18), mechanik pojazdów samochodowych (17), fryzjer (15), technik mechanik (14), monter instalacji i urządzeń sanitarnych (14).

W 2010 roku ukończyło szkołę 1926 uczniów na poziomie wyższym licencyjnym, średnim i zasadniczym zawodowym. Byli to abiturienti szkół z terenu powiatu bocheńskiego. W porównaniu do poprzedniego roku liczba ta zwiększyła się o 298. Najliczniejszą grupą absolwentów kończącą naukę na terenie powiatu w 2010 roku były osoby bez zawodu – 753 (39,1 % ogółu kończących naukę). W porównaniu do poprzedniego roku liczba tych osób zwiększyła się o 231, a udział o 7 %. Do najliczniejszych zawodów, reprezentowanych przez absolwentów, którzy ukończyli szkołę, należą: technik mechanik (126-6,5%), specjalista ds. finansów i bankowości (96-5,0%), technik budownictwa (80-4,2%), mechanik pojazdów samochodowych (75-3,9%), technik ekonomista (72-3,7%), technik hotelarstwa (53-2,8%), opiekun medyczny (53-2,8%), kucharz małej gastronomii (49-2,5%), sprzedawca (46-2,4%), murarz (46-2,4%), technik żywienia i gospodarstwa domowego (41-2,1%), plastyk (39-2,0%), muzyk (39-2,0%), kucharz (37-1,9%), technik geodeta (27-1,4%), technik

masażysta (26-1,3%), technik architektury krajobrazu (25-1,3%), technik rolnik (24-1,2%), monter instalacji i urządzeń sanitarnych (23-1,2%), fryzjer (20-1,0%).

Przewidywana liczba absolwentów kończących szkoły ponadgimnazjalne na terenie powiatu bocheńskiego w 2011 roku może zamknąć się liczbą 1944. Wśród tej grupy osób, znaczna liczba nie będzie posiadała zawodu tj. 775 – 39,9 %. Najliczniejsza grupa absolwentów uzyska w 2011 roku zawód: technik budownictwa (127-6,5%), technik mechanik (123-6,3%), opiekun medyczny (81-4,2%), technik ekonomista (68-3,5%), mechanik pojazdów samochodowych (50-2,6%), technik hotelarstwa (49-2,5%), kucharz (47-2,4%), kucharz małej gastronomii (45-2,3%), muzyk (43-2,2%), technik żywienia i gospodarstwa domowego (40-2,1%), blacharz samochodowy (35-1,8%), sprzedawca (34-1,7%), murarz (33-1,7%), technik informatyk (31-1,6%), technolog robót wykończeniowych w budownictwie (30-1,5%).

**Wykres 3 - Struktura absolwentów kończących szkołę w 2010 roku, w szkołach ponadgimnazjalnych działających na terenie powiatu bocheńskiego oraz przewidywaną liczbę absolwentów w 2011 roku według wielkich grup zawodów i specjalności**



**Tabela 1 - Dane dotyczące absolwentów kończących szkołę w 2010 roku, w szkołach ponadgimnazjalnych działających na terenie powiatu bocheńskiego oraz przewidywaną liczbę absolwentów w 2011 roku według szkół**

Nazwa szkoły	Kod i nazwa zawodu	Absolwenci, którzy ukończyli szkołę w 2010 r.	Przewidywani absolwenci w roku 2011
<b>SZKOŁA WYŻSZA</b>			
Wyższa Szkoła Ekonomiczna w Bochni	Grupa - Nauki społeczne, gospodarka i prawo - Podgrupa ekonomiczna i administracyjna - Finanse i bankowość	96	b/d
<b>SZKOŁY POLICEALNE</b>			
Szkoła Policealna	532102 Opiekun medyczny*	53	81

Pracowników Służb Medycznych i Społecznych w Bochni	325402	Technik masażysta*	26	13
Szkoła Policealna	314207	Technik rolnik*	24	22
	512001	Kucharz*	6	14
	513101	Kelner*	13	18
Niepubliczna Policealna Szkoła Zawodowa	311204	Technik budownictwa*	2	8
	311303	Technik elektryk*	8	4
	311504	Technik mechanik*	7	0
	331403	Technik ekonomista*	4	9
	411004	Technik prac biurowych*	6	13
	422103	Technik obsługi turystycznej*	5	0
<b>Ogółem</b>			<b>154</b>	<b>182</b>
<b>SZKOŁY ŚREDNIE TECHNICZNE (TECHNIKA, LICEA ZAWODOWE)</b>				
Państwowa Szkoła Muzyczna I stopnia	343602	Muzyk*	39	43
Liceum Plastyczne	343204	Plastyk*	39	29
Publiczne Technikum	322002	Technik żywienia i gospodarstwa domowego*	21	17
	343403	Technik organizacji usług gastronomicznych*	19	21
Technikum Uzupełniające	512001	Kucharz*	7	12
Publiczne Technikum	322002	Technik żywienia i gospodarstwa domowego*	20	23
	331403	Technik ekonomista*	47	41
	422402	Technik hotelarstwa*	53	49
	512001	Kucharz*	24	21
	522305	Technik handlowiec*	17	0
	311504	Technik mechanik*	80	72
	351203	Technik informatyk*	0	31
Publiczne Technikum w Zespole Szkół Nr 2 w Bochni	311104	Technik geodeta*	27	29
	311204	Technik budownictwa*	50	58
	311206	Technik drogownictwa*	14	27
	311208	Technik inżynierii środowiska i melioracji*	9	9
	311209	Technik urządzeń sanitarnych*	0	9
Publiczne Technikum	311204	Technik budownictwa*	28	52
	311504	Technik mechanik*	33	20
	314202	Technik architektury krajobrazu*	25	26
	331403	Technik ekonomista*	21	18
Technikum Uzupełniające dla Dorosłych	311204	Technik budownictwa*	0	9
	311504	Technik mechanik*	0	10
Niepubliczne Technikum Uzupełniające dla Dorosłych	311303	Technik elektryk*	9	21
	311504	Technik mechanik*	6	21
<b>Ogółem</b>			<b>588</b>	<b>668</b>

LICEA OGÓLNOKSZTAŁCĄCE				
Publiczne Liceum Profilowane			52	26
Publiczne Liceum Profilowane w Zespole Szkół Nr 2 w Bochni			15	16
Niepubliczne Liceum Profilowane dla Dorosłych			8	17
II Liceum Ogólnokształcące			150	134
Niepubliczne Uzupełniające Liceum Ogólnokształcące			28	29
Uzupełniające Liceum Ogólnokształcące w Ośrodku Szkolno - Wychowawczym			0	7
I Liceum Ogólnokształcące w Bochni			281	273
Publiczne Liceum Ogólnokształcące w Zespole Szkół Nr 2 w Bochni			20	14
Publiczne Liceum Ogólnokształcące			63	118
Uzupełniające Liceum Ogólnokształcące w Żegocinie			17	19
Liceum Ogólnokształcące w Żegocinie			37	43
Uzupełniające Liceum Ogólnokształcące dla Dorosłych w Nowym Wiśniczu			12	11
Niepubliczne Uzupełniające Liceum Ogólnokształcące dla Dorosłych			29	30
Niepubliczne Liceum Ogólnokształcące dla Dorosłych			41	38
<b>Ogółem</b>			<b>753</b>	<b>775</b>
ZASADNICZE SZKOŁY ZAWODOWE				
Zasadnicza Szkoła Zawodowa w Ośrodku Szkolno - Wychowawczym	711301	Kamieniarz*	1	0
	752205	Stolarz*	2	0
	911205	Pracownik pomocniczy obsługi hotelowej*	0	2
Zasadnicza Szkoła Zawodowa dla Dorosłych w Nowym Wiśniczu	711202	Murarz*	0	12
	721301	Blacharz*	14	11
	742102	Monter - elektronik*	18	11
Publiczna Zasadnicza Szkoła Zawodowa	512002	Kucharz małej gastronomii*	18	14
	512002	Kucharz małej gastronomii*	27	28
	522301	Sprzedawca*	32	28
	514101	Fryzjer*	20	29
	712604	Monter instalacji i urządzeń sanitarnych*	12	11
	721306	Blacharz samochodowy*	5	8
	722204	Ślusarz*	1	1
	723103	Mechanik pojazdów samochodowych*	45	37
	741201	Elektromechanik*	18	10
	741203	Elektromechanik pojazdów samochodowych*	2	0
	752205	Stolarz*	7	10
Publiczna Zasadnicza Szkoła Zawodowa w Zespole Szkół Nr 2	711202	Murarz*	14	0
	712604	Monter instalacji i urządzeń sanitarnych*	11	0
	712904	Technolog robót wykończeniowych w budownictwie*	0	30

Publiczna Zasadnicza Szkoła Zawodowa dla dorosłych w Zespole Szkół Nr 2	512002	Kucharz małej gastronomii*	3	3
	522301	Sprzedawca*	11	6
	711402	Betoniarz - zbrojarz*	1	1
	713201	Lakiernik*	1	4
Publiczna Zasadnicza Szkoła Zawodowa	512002	Kucharz małej gastronomii*	1	0
	522301	Sprzedawca*	3	0
	711202	Murarz*	32	21
	722204	Ślusarz*	2	2
	723103	Mechanik pojazdów samochodowych*	30	13
	751204	Piekarz*	1	0
	752205	Stolarz*	3	0
Zasadnicza Szkoła Zawodowa w Żegocinie	721306	Blacharz samochodowy*	0	27
<b>Ogółem</b>			<b>335</b>	<b>319</b>

Analiza bezrobotnych absolwentów według zawodów w powiecie bocheńskim przybliżyła charakterystykę lokalnego rynku pracy. Z uzyskanych danych wynika, że na koniec 2010 roku w rejestrze tut. Urzędu pozostawali przede wszystkim absolwenci bez zawodu, czyli legitymujący się wykształceniem średnim ogólnokształcącym (192 osoby tj. 38,2%) oraz technik ekonomista (26), sprzedawca (24), kucharz małej gastronomii (16), technik budownictwa (13), technik żywienia i gospodarstwa domowego (11), fryzjer (11), mechanik pojazdów samochodowych (11). Wśród nowozarejestrowanych absolwentów w okresie od lipca do grudnia 2010 roku również największą grupą były osoby bez zawodu (351 – 40%), a najliczniej reprezentowane zawody wśród bezrobotnych absolwentów, to technik ekonomista (31), sprzedawca (29), technik hotelarstwa (21), kucharz małej gastronomii (21), technik budownictwa (20), technik żywienia i gospodarstwa domowego (18), mechanik pojazdów samochodowych (17), fryzjer (15), technik mechanik (14), monter instalacji i urządzeń sanitarnych (14), kucharz (13), technik handlowiec (10).

Dane prognostyczne wskazują, że w roku 2010 największa grupa absolwentów (753 tj. 39,1 %) ukończyła licea ogólnokształcące działające na terenie powiatu bocheńskiego. Grupa absolwentów kończących szkoły na tym poziomie może zwiększyć się o 22 osoby tj. 0,8 % w 2011 roku. Kolejną znaczną grupą osób kończących naukę w 2010 r. są absolwenci szkół średnich technicznych (588 osób tj. 30,5 %). Grupa ta w porównaniu do przewidywanej liczby kończących naukę w 2011 roku, może ulec zwiększeniu o 80 osób tj. 3,8 %. Szkoły zasadnicze zawodowe opuściło w 2010 roku 335 absolwentów (17,4 %), przewidywana liczba kończących naukę na tym poziomie w 2011 roku może ulec zmniejszeniu o 16 osób tj. 1 %. Szkoły policealne ukończyło w 2010 roku 154 uczniów (8 %), w 2011 roku ich liczba może ulec zwiększeniu o 28 osób tj. 1,4 %. Na terenie powiatu działa jedna szkoła wyższa, którą w 2010 roku ukończyło 96 abiturientów tj. 5 % ogółu kończących.

Oceniając strukturę kształcenia ponadgimnazjalnego w 2010 roku, według typów szkół można zaobserwować, że była ona ukierunkowana na kształcenie w szkołach policealnych i średnich zawodowych oraz ogólnokształcących, przygotowujących między innymi do zdobywania kwalifikacji zawodowych w szkołach wyższych, podobnie jak w roku poprzednim. Znajduje to swoje odzwierciedlenie także w strukturze bezrobotnych absolwentów, w której występują osoby z wykształceniem średnim zawodowym i ogólnokształcącym, a brak osób po zasadniczych szkołach zawodowych.